

Cahier des charges

Site Internet XXXXXXXX

Projet :
Document : Cahier des charges
Version :
Page 1 sur 15

Validation prestataire (16/08/2007)

Validation client (date / signature)

Sommaire

Généralités	3
Présentation du projet	4
Informations techniques contractuelles	5
Glossaire	5
Administration	8
Hébergement	8
Messagerie	8
Nom de domaine	8
Contenus	9
Eléments	9
Aspect visuel du site	9
Programmation	10
Déploiement	10
Langues	10
Référencement	11
Gestion de projet	13
Livrables	13
Etapas de réalisation	13
Validation et modification des éléments du cahier des charges en cours de réalisation	13
Planning – Délais	14
Paramètres initiaux	15
Annexes	

Projet : Document : Cahier des charges Version : Page 2 sur 15	Validation prestataire	Validation client (date / initiales)
---	------------------------	--------------------------------------

Généralités

Ce document, contractuel, est le cahier des charges pour la réalisation du projet cité en objet. Il lie le prestataire et son client dans la méthode, l'objet, les étapes de réalisation et les recettes menant à la livraison définitive du projet.

Le *CLIENT* est désigné ci-après
XXXXXX

Le *PRESTATAIRE* est désigné ci-après
XXXXXX

Projet : Document : Cahier des charges Version : Page 3 sur 15	Validation prestataire	Validation client (date / initiales)
---	------------------------	--------------------------------------

Présentation du projet

Le site est destiné à promouvoir XXXXX.

Les objectifs précisés par le client dans sa demande sont :

- Privilégier la fonctionnalité du site.
- Séduire XXXX.
- Réduire le travail de secrétariat.

Sur un plan visuel, il devra correspondre à la ligne de communication XXX qui adopte XXXX, comme le présentent les deux captures d'écran du site existant ci-après ou les XXXX des années précédentes.

VISUELS SITE ACTUEL

Les contenus, fournis par le client, sont en majorité des mises à jour issues du site XXXX actuel.

Le site sera décomposé en quatre rubriques principales pour un total d'environ 15 pages, hors pages dynamiques gérées par les modules de l'application et l'interface d'administration du site. Le détail des pages est précisé dans l'annexe contractuelle « *Arborescence* ».

Projet : Document : Cahier des charges Version : Page 4 sur 15	Validation prestataire	Validation client (date / initiales)
---	------------------------	--------------------------------------

Informations techniques contractuelles

Glossaire

Définitions des termes techniques, marqués d'un * utilisés dans le document.

La langue technique utilisée sur Internet étant l'anglais, beaucoup de termes et abréviations vous sont rappelés ici afin de mieux comprendre ce document.

CSS

Acronyme de Cascading Style Sheet, traduction : feuille de style en cascade. Le langage CSS est utilisé pour décrire la présentation (l'aspect visuel) d'un document structuré écrit en HTML ou en XML. L'un des objectifs majeurs de CSS est de proposer une stylisation indépendante de la structure du document. HTML, par exemple, ne décrit que l'architecture interne, tandis que CSS décrit tous les aspects de la présentation.

CMS

Acronyme de Content Management System, traduction : système de gestion de contenus

Les systèmes de gestion de contenu, ou SGC, sont une famille de logiciels de conception et de mise à jour dynamique de site Web ou d'application multimédia partageant les fonctionnalités suivantes :

- Ils permettent à plusieurs individus de travailler sur un même document ;
- Ils fournissent une chaîne de publication (workflow) offrant par exemple la possibilité de publier (mettre en ligne le contenu) des documents ;
- Ils permettent de séparer les opérations de gestion de la forme et du contenu ;
- Ils permettent de structurer le contenu (utilisation de FAQ, de document, de blog, forum de discussion, etc.) ;

CMS MADE SIMPLE (CMS MS)

Il s'agit d'un système de gestion de contenu très simple d'utilisation, bien maintenu et développé par une équipe internationale. CMS Made Simple est un logiciel libre utilisant la licence GPL. Voir <http://www.CMSmadesimple.org/>

HTML

Le Hypertext Markup Language, généralement abrégé HTML, est un langage informatique de balisage conçu pour écrire les pages Web, et notamment pour créer de l'hypertexte, d'où son nom. HTML permet aussi de structurer sémantiquement et de mettre en page le contenu de la page, d'inclure des images, du son, et autres ressources multimédias, des formulaires de saisie, et des applets. Il permet de créer des documents interopérables avec des équipements très variés et de soutenir l'accessibilité du Web. Il est souvent utilisé conjointement avec des langages de programmation comme JavaScript et les feuilles de style en cascade (CSS*).

JavaScript

JavaScript est un langage de programmation de type script, principalement utilisé dans les pages Web, et interprété sur le navigateur du client, pas sur le serveur du site, créant parfois quelques incompatibilités d'un type ou d'une version de navigateur à un(e) autre.

Projet : Document : Cahier des charges Version : Page 5 sur 15	Validation prestataire	Validation client (date / initiales)
---	------------------------	--------------------------------------

Généralement, JavaScript sert à contrôler les données saisies dans des formulaires HTML, ou à interagir avec le document HTML. Il est aussi utilisé pour réaliser des services dynamiques, parfois futiles ou strictement cosmétiques.

PHP

PHP (venant de l'acronyme récursif PHP : Hypertext Preprocessor), est un langage de scripts libre principalement utilisé pour être exécuté par un serveur http. En raison de la richesse de sa bibliothèque, on désigne parfois PHP comme une plate-forme plus qu'un simple langage.

Référencement

L'action générique d'inscription dans les moteurs de recherche s'est vue appelée référencement. Le référencement de sites web s'axe aujourd'hui autour des outils de recherche, plus particulièrement des moteurs et des annuaires de recherche. Le référencement de sites web s'articule donc par la mise en place des deux stratégies distinctes et complémentaires : le référencement naturel et les liens sponsorisés. La première stratégie passe par une phase d'indexation (prise en compte) du site par les outils de recherche, puis une phase de positionnement de ces sites sur les résultats naturels des outils de recherche lors d'une recherche faite par les internautes. La seconde s'apparente à de la gestion de budgets de publicité.

Registrar

Un registrar (bureau d'enregistrement en français mais ce terme est peu usité) est une société ou une association permettant le dépôt de noms de domaine internet, dans les cas (Top Level Domain) où il n'y a pas de vente directe. Le registrar est rarement en contact direct avec le client final. Il s'est inscrit auprès des divers registres en fonction des extensions qu'il souhaite commercialiser (il paye pour cela une redevance annuelle). En outre, à chaque fois qu'un nom de domaine est déposé, le registrar reverse au registre responsable de l'extension déposée (Top Level Domain) une somme (en général fixe). Il en va de même à chaque transfert ou renouvellement de nom de domaine. Ces règles sont valables à ce jour mais pourraient se voir modifiées dans l'avenir.

Ces règles dépendent par ailleurs énormément du TLD, chacun ayant sa propre politique de prix, de conditions, etc. Certains registres ne font pas passer de procédure d'accréditation comme l'AFNIC. Au contraire, les TLD gérés par le gouvernement des Etats-Unis, comme .com, obligent leurs registrars à se faire accréditer par l'ICANN et par le registre. La liste des registrars d'un TLD se trouve en général sur le site Web du registre. Le registrar est responsable de la maintenance de sa base de données des noms de domaine déposés auprès de lui, ainsi que de la mise à jour de la base des registres avec les serveurs de nom du domaine. De cette mise à jour dépend l'accessibilité des serveurs d'un domaine par leur nom.

TinyMCE

TinyMCE est un module permettant la mise en place d'un éditeur de contenu visuel (WYSIWYG*). Grâce à lui il devient simple de mettre en page ses contenus, aussi simple que d'utiliser un traitement de texte à l'instar de Microsoft Word®.

W3C

Acronyme de World Wide Web Consortium, est un consortium fondé en octobre 1994 pour promouvoir la compatibilité des technologies du World Wide Web telles que HTML*, XHTML, XML, RDF, CSS*, PNG, SVG et SOAP. Le W3C n'émet pas des normes au sens européen, mais des recommandations à valeur de standards industriels.

Projet : Document : Cahier des charges Version : Page 6 sur 15	Validation prestataire	Validation client (date / initiales)
---	------------------------	--------------------------------------

Sa gestion est assurée conjointement par le Massachusetts Institute of Technology (MIT) aux États-Unis, le European Research Consortium for Informatics and Mathematics (ERCIM) en Europe (auparavant l'Institut National de Recherche en Informatique et en Automatique français (INRIA)) et l'Université Keio au Japon.

WYSIWYG

Acronyme de la locution anglaise What You See Is What You Get, signifiant littéralement en français « ce que vous voyez est ce que vous obtenez » ou de façon plus concise « tel affichage, tel résultat ». L'acronyme est couramment utilisé en informatique pour désigner les interfaces utilisateur graphiques permettant de composer visuellement le résultat voulu, typiquement pour un logiciel de mise en page, un traitement de texte ou d'image. L'acronyme désigne, de fait, une interface « intuitive » : l'utilisateur voit directement à l'écran à quoi ressemblera le résultat final.

Projet : Document : Cahier des charges Version : Page 7 sur 15	Validation prestataire	Validation client (date / initiales)
---	------------------------	--------------------------------------

Administration

Hébergement

L'hébergement se fera sur le serveur du prestataire avec un hébergement semi-dédié (nombre de sites et charges système contrôlés).

Une sauvegarde hebdomadaire des données sera effectuée et conservée sur le serveur du prestataire.

Un espace disque sera alloué au compte du domaine du client. Cet espace et la gestion de celui-ci seront assurés via un outil d'administration convivial auquel le client aura accès pour pouvoir paramétrer en toute autonomie certains éléments de son compte de services (messagerie notamment). En cas de dépassement du volume de données alloué au client par son site et services associé, un e-mail lui sera adressé et le client s'engage à supprimer les éléments

Pour plus de précisions, voir *Paramètres initiaux*.

Messagerie

Le compte d'hébergement fourni permettra au client de créer en toute autonomie et sans demande au prestataire un nombre illimité de comptes e-mails (dans la limite de l'espace d'hébergement) ainsi que de paramétrer de nombreuses options de redirection, répondeurs automatiques, alias, listes de diffusion, groupes.

Nom de domaine

Le nom de domaine est déjà déposé par le client. Le prestataire gèrera le transfert de délégation technique vers le Registrar* entrant de son choix (voir *Paramètres initiaux*).

Projet : Document : Cahier des charges Version : Page 8 sur 15	Validation prestataire	Validation client (date / initiales)
---	------------------------	--------------------------------------

Contenus

Eléments

Le client s'engage à fournir tous les contenus nécessaires à la réalisation du site dans sa version initiale : textes, images. Ces éléments seront fournis sur support informatique, avec une charte de nommage claire et en corrélation avec l'arborescence du site telle que définie dans le cahier des charges (annexe contractuelle « *Arborescence* »).

Aspect visuel du site

- 3 modèles de gabarit seront proposés au client par le prestataire qui fournira pour chacun des modèles son export de prévisualisation (jpeg).
- Le client choisira alors un des modèles et précisera de manière exhaustive les modifications à apporter.
- Une nouvelle présentation de la maquette lui sera proposée. Au total, cette opération pourra être renouvelée deux fois, afin d'atteindre une maquette définitive lors de la troisième proposition de correction.
- Un maximum de huit heures de travail d'adaptation sera accordé à l'ensemble de ces modifications.
- Le client s'engage à répondre et à donner ses instructions de validation ou correction dans les deux jours ouvrables consécutifs à chaque présentation.
- Le prestataire s'engage à fournir au client une réponse à ses instructions dans les mêmes délais. Tout délai supplémentaire pourra engendrer des frais de suivi complémentaires.

Ce modèle choisi deviendra de fait une annexe contractuelle au présent cahier des charges.

Projet : Document : Cahier des charges Version : Page 9 sur 15	Validation prestataire	Validation client (date / initiales)
---	------------------------	--------------------------------------

Programmation

Déploiement

Le site sera déployé avec le gestionnaire de contenu *CMS MADE SIMPLE** (version : voir rubrique *Paramètres initiaux*) avec le module d'édition *TinyMCE**.

Un compte super administrateur sera créé pour la gestion par le prestataire.

Un compte rédacteur sera créé pour la gestion des contenus modifiables (articles et images de contenu uniquement) pour le client.

Le rédacteur du site sera autorisé exclusivement à modifier les informations rédactionnelles du site, pas le modèle d'interface (gabarit ou *template*) du site ni le menu.

Le menu sera géré de façon dynamique, ainsi le rédacteur pourra ajouter ou modifier des rubriques au site sans se préoccuper de leur accès via le menu qui se mettra à jour automatiquement en fonction des changements. A noter que ceci implique un type de menu au format 'texte' et non 'image'. L'aspect ne pourra donc être présenté que dans les limites des feuilles de style CSS*, en conformité avec les recommandations du W3C*.

Le prestataire fournira un modèle d'interface (gabarit ou *template*) qui sera utilisé pour l'ensemble des pages.

Le site sera déployé par le prestataire dès les premiers tests sur le serveur de production du client (voir rubrique *Paramètres initiaux*)

Langues

Le site sera déployé en 1 seule langue, le français, à l'exception de la page d'accueil qui sera déclinée dans quatre langues supplémentaires (allemand, anglais, espagnol, italien), hors module « *News* » et menu.

Les textes et illustrations seront fournis par le client selon l'arborescence définie dans ce cahier des charges (voir *Annexe Arborescence*).

Projet : Document : Cahier des charges Version : Page 10 sur 15	Validation prestataire	Validation client (date / initiales)
--	------------------------	--------------------------------------

Référencement

Enjeux

Le référencement est une des principales sources de création de trafic sur un site aujourd'hui. En effet, il permet aux internautes d'accéder à un site sans connaître son adresse. L'afflux principal provient des moteurs de recherche, mais nombre de visiteurs passent également par des annuaires, le plus souvent payants.

Technique

De façon chronologique, lors de la conception du site web

- Analyse de la cible
- Choix des mots-clés, non seulement pour les métadonnées, mais aussi pour les intégrer lors de la rédaction des contenus des pages web, avec l'attribut keyword ou d'autres attributs (l'attribut "keyword" est beaucoup moins utilisé maintenant).
- Mise en valeur du contenu et veiller à son accessibilité.

Soumission dans les outils de recherche et les annuaires - Indexation

Donner des informations détaillées aux moteurs de recherche et annuaires pour qu'ils indexent la page ou le site qui intéresse le demandeur.

Ces informations peuvent varier d'un outil à l'autre, certaines indexations sont gratuites, d'autres payantes, tandis que certains outils demanderont des liens en retour (liens réciproques / liens mutuels).

Positionnement / Optimisation pour les moteurs de recherche

Les techniques visant à se positionner dans les premiers résultats lors de recherches sur certains mots-clés sont diverses mais restent sensibles aux stratégies des moteurs de recherche.

Nombreux liens externes sur des sites traitant du sujet en incluant le mot-clé dans le lien (backlink).

Une autre technique, elle, est réprimandée par les moteurs de recherches (le site sera placé sur une liste noire si il est repéré) : afficher un contenu différent aux moteurs de recherches et leurs bot à l'aide d'un script en JavaScript (technique appelée cloaking). Le prestataire ne l'utilisera pas.

L'optimisation pour les moteurs de recherche, appelé aussi SEO (de l'anglais Search engine optimization) est un ensemble de techniques visant à favoriser la compréhension de la thématique et du contenu d'une ou de l'ensemble des pages d'un site web par les moteurs de recherche. Ces techniques visent donc à apporter un maximum d'informations concernant le contenu d'une page web aux robots d'indexation des moteurs de recherche.

L'objectif de ce procéder est d'orienter le positionnement d'une page web dans les résultats de recherche des moteurs sur des mots-clés correspondant au thème du site. On considère généralement que le positionnement d'un site est très bon lorsqu'il est positionné (classé) dans l'une des dix premières réponses d'une recherche sur des mots-clés correspondant précisément à sa thématique. On le considère bon lorsqu'il est positionné (classé) dans les vingt réponses suivantes. Au-delà, il faut le considérer comme peu utile.

Suivi de positionnement et d'indexation

Le suivi d'indexation sert à vérifier que le moteur connaît toujours la page qui nous intéresse. Il n'est pratiquement plus utile de soumettre des sites aux moteurs et encore moins de les soumettre s'ils sont déjà indexés.

Le suivi de positionnement sert à optimiser par la suite le site par rapport aux mots-clés qui nous intéressent. Le suivi d'indexation dans les annuaires thématiques et généralistes doit être réalisé fréquemment afin de conserver la popularité acquise, voire même de l'optimiser en augmentant le nombre et la qualité des liens en retour

Projet : Document : Cahier des charges Version : Page 11 sur 15	Validation prestataire	Validation client (date / initiales)
--	------------------------	--------------------------------------

(backlink) vers le site à positionner. Le suivi initial (12 semaines suivant la finalisation du site et sa soumission) est inclus dans la prestation. Les suivis ultérieurs

Méthode d'optimisation utilisée

Le référencement sera soumis à un contrat spécifique avec une méthode dont le principe est simple. Le prestataire choisira avec le client les mots-clés sur lesquels il souhaite un référencement optimal. Il déclinera alors des expressions clés qui seront soumises aux moteurs de recherche les plus utilisés (en France : Google, Yahoo, Voila, Msn, Aol, Lycos/Hot-bot).

Contrôle

Dans un délai de 12 semaines, le prestataire contrôlera les positionnements obtenus et valorisera ceux-ci si les objectifs (parmi les 30 premières positions) sont atteints. Le client vérifiera ces résultats à partir d'un rapport détaillé et paiera en fonction des résultats obtenus.

Pérennité

Pour assurer la pérennité de ce positionnement dans le temps, le prestataire s'appuiera sur des techniques d'optimisation qui consolident le référencement du site du client dans le temps malgré l'apparition de nouveaux sites concurrents et les évolutions des stratégies d'indexation des moteurs de recherche.

Projet : Document : Cahier des charges Version : Page 12 sur 15	Validation prestataire	Validation client (date / initiales)
--	------------------------	--------------------------------------

Gestion de projet

Livrables

Le cahier des charges et les mises à jour éventuelles de ces annexes sont parties constituantes des éléments livrables.

Le prestataire s'engage à livrer au client la totalité des fichiers sources ayant été utilisés pour la réalisation du site en une archive informatique (format zip) à la date de livraison finale du site. Les fichiers seront du type Adobe Photoshop, Adobe Fireworks, Adobe Flash, fichiers d'exports jpeg, gif, png, swf, ainsi que tous les fichiers de programmation (répertoire httpdocs du serveur et export SQL à la date de livraison de la base de données). En outre, le prestataire s'engage à fournir une copie du dossier d'installation vierge de la version utilisée du CMS MadeSimple.

Etapas de réalisation

Les étapes de réalisation du site sont les suivantes :

- Livraison du cahier des charges initial
- Livraison du cahier des charges et validation par le client *
- Livraison des modèles initiaux de gabarits
- Livraison d'un modèle de gabarit définitif *
- Installation du site et de CMS MS
- Déploiement des contenus
- Présentation des contenus
- Corrections d'auteur éventuelles et validation du site par le client *

Note : Les étapes marquées d'un astérisque engendrent la réalisation de la recette pour l'étape validée par l'édition d'un point d'arrêt contractuel accepté et signé par les deux parties. Une facturation correspondante pourra être émise.

Validation et modification des éléments du cahier des charges en cours de réalisation

Chaque demande de modification du client devra être motivée clairement et par courrier électronique au prestataire.

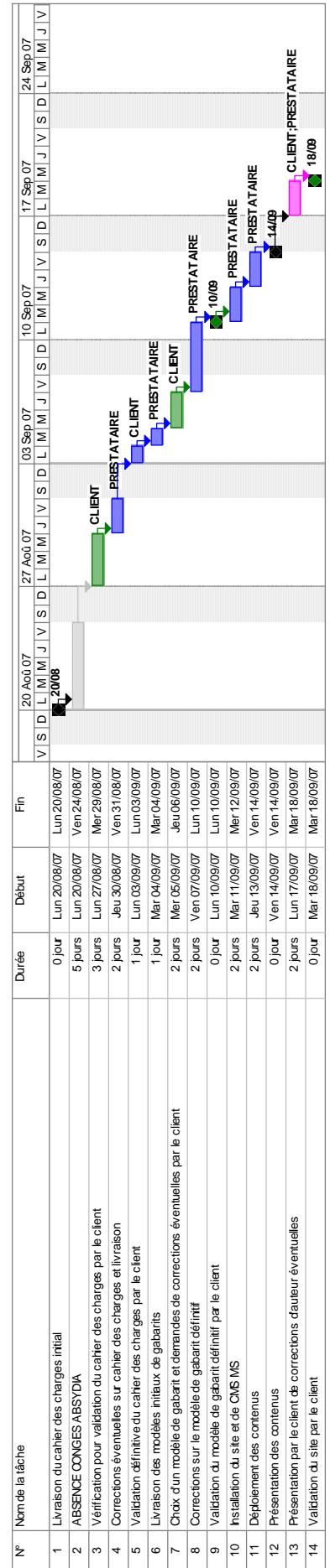
Le client s'engage à répondre et à donner ses instructions de validation ou correction dans les deux jours ouvrables consécutifs à chaque présentation. Tout délai supplémentaire pourra engendrer des frais de suivi complémentaires.

Le prestataire s'engage à fournir au client une réponse à ses nouvelles instructions dans les mêmes délais. Dans le cas où les instructions du client ou les propositions du prestataire engendreraient des travaux non prévus par le cahier des charges, le prestataire se réserve le droit de refuser l'exécution de ces modifications, et de faire part au client des surcoûts éventuels nécessaires à leur réalisation. Une nouvelle proposition technique et financière pourra alors être transmise au client. En cas de refus de celui-ci, le cahier des charges dans sa version effective restera le document de référence pour le contrôle des objectifs de réalisation.

Projet : Document : Cahier des charges Version : Page 13 sur 15	Validation prestataire	Validation client (date / initiales)
--	------------------------	--------------------------------------

Planning – Délais

Le diagramme de Gantt ci-après précise les délais prévisionnels pour la réalisation du site. Ces dates pourront évoluer en fonction du respect des échéances fixées. Les éléments en couleur verte et rose précisent les étapes pour lesquelles le client doit fournir des réponses formelles.



Paramètres initiaux

Précisions sur les éléments techniques fournis ou à respecter.

Nom de domaine

Nom de domaine	XXXXX
Registrar entrant (voir rubrique « <i>Nom de domaine</i> »)	XXXXX

Hébergement

Plateforme d'hébergement	XXXXX
Type de serveur	Linux Fedora avec administration par le logiciel PLESK® de SwSoft®
Bande passante du serveur	minimum 1Mb/s, avec dimensionnement automatique par contrôle de charge de la plateforme d'hébergement
Trafic	illimité
Serveur	XXXXX
Langage serveur	PHP 4
Base de données	MySQL 3.47
Nom de la base de données	XXXXX
Espace disque alloué au domaine	200 Mo (répartition libre http, mail, mysql, logs)
Outil d'administration du compte de services Internet du client	PLESK version 8.1 (susceptible d'évolution)

Application

Logiciel de gestion de contenu	CMS MADE SIMPLE Version 1.1
--------------------------------	-----------------------------

Référencement

Logiciel de contrôle et de génération de rapports	Yooda SeeURank
---	----------------

Note concernant les annexes contractuelles

Les annexes contractuelles sont des documents faisant partie intégrante du cahier des charges. Leur caractère évolutif dû aux validations intermédiaires par le client suite aux propositions du prestataire nécessite leur traitement particulier. Chaque annexe sera paraphée comme ce cahier des charges

Projet : Document : Cahier des charges Version : Page 15 sur 15	Validation prestataire	Validation client (date / initiales)
--	------------------------	--------------------------------------